

Bulletin bois 115/2015 Halles industrielles

Halle de production et bureaux Häring, Eiken
Usine Renggli, Schötz
Ateliers Walter Küng, Alpnach
Surface industrielle HIAG, Füllinsdorf
Halle maraîchère, Perly
Entrepôt Eternit, Payerne



Les ateliers Walter Küng à Alpnach reflètent l'engagement de la firme en faveur d'un développement durable.
Le bois massif mis en œuvre est non traité et issu des forêts régionales.
Architecture: Seilerlinhart architectes, Sarnen

Halle maraîchère, Perly

Dans la campagne genevoise, une halle destinée au conditionnement des fruits et légumes récoltés auprès des maraîchers locaux a récemment vu le jour. Ce volume compact et fonctionnel posé aux abords des champs est paré de panneaux en aluminium mat qui réfléchissent la lumière et lui donnent une certaine élégance.

L'Union maraîchère de Genève, une coopérative qui regroupe plus de trente exploitants de la région franco-valdo genevoise est née à la fin des années 40, sous l'impulsion de paysans désespérés par la réouverture des frontières. Encouragés à cultiver chaque surface de terre arable, afin d'améliorer l'autarcie alimentaire de la Suisse pendant la guerre, les agriculteurs se trouvèrent soudain fort démunis face à l'arrivée de denrées étrangères à bas prix. Une réalité dont les contours ont évolué, mais qui hélas reste toujours d'actualité plus de septante ans plus tard. D'abord implantés dans la zone industrielle de la Praille, les locaux de manutention étaient jugés désuets en 1990 déjà. Organisés sur trois niveaux, ils ne permettaient pas d'optimiser le processus de travail. De plus, les allers et venues des camions en plein centre ville en surchargeaient le trafic.

Décision fut donc prise de se rapprocher des lieux d'exploitation regroupés dans la plaine de l'Aire. La zone agricole spéciale, longeant l'autoroute à la hauteur de Perly, semblait avoir toutes les qualités pour accueillir un tel projet. Planifiée pour des serres horticoles et maraîchères, cette zone proche de l'Aire alors en phase de renaturation, paraissait bien s'y prêter. Il fallait cependant encore persuader les édiles que le projet était sensé malgré des règlements qui n'y étaient pas favorables. Après bien des tractations avec les différents pouvoirs publics du canton et de la commune de Perly-Certoux, et après que des ententes ont été conclues avec les associations de défense de la Nature, le permis de construire était enfin délivré fin 2012. Le chantier pouvait démarrer. C'est donc une halle de 3200m², d'une hauteur libre de 7,5 mètres qui émerge. Dans ce grand espace, les ouvriers seront occupés à répartir les légumes dans des barquettes, les emballer et les étiqueter. Des frigidaires sont prévus en périphérie et en sous-sol. Organisés sur deux niveaux, des locaux annexes occupent une surface de 900m². Ce sont principalement des bureaux, des salles de conférence et une cafétéria. Au rez-de-chaussée enfin, un magasin vend des fruits et légumes hors

calibre, impossibles à écouler en grandes surfaces. Ces espaces sont couverts par un plancher nervuré en bois apparent, qui travaille solidairement avec la dalle en béton qui le recouvre. Une structure régulière et symétrique définit les contours de la halle. Elle est constituée de poutres principales de 240 sur 1520mm, continues sur toute la largeur et appuyées sur quatre poteaux, dont deux centraux. En travée, des poutres secondaires de 160 sur 1200mm portent les tôles profilées qui forment la toiture. Les poutres en lamellé collé d'épicéa se poursuivent dans les bureaux du 1^{er} étage et offrent une continuité physique entre la halle remplie de fruits et légumes, les ouvriers qui les conditionnent et les employés qui négocient en direct le prix de vente avant leur expédition. Une large ouverture vitrée renforce les échanges visuels entre ces deux espaces. Sur les côtés, des poteaux, filières et diagonales portent la structure et forment un support aux panneaux métalliques des façades. Un jeu ordonné d'ouvertures verticales offre des échappées visuelles sur l'extérieur. Des lanterneaux en toiture complètent l'apport en lumière du jour. Dans les bureaux, on retrouve le même type de fenêtres, avec cependant une répartition plus dense. Dix

quais alignés les uns à côté des autres règlent à l'arrière les chargements et déchargements des camions.

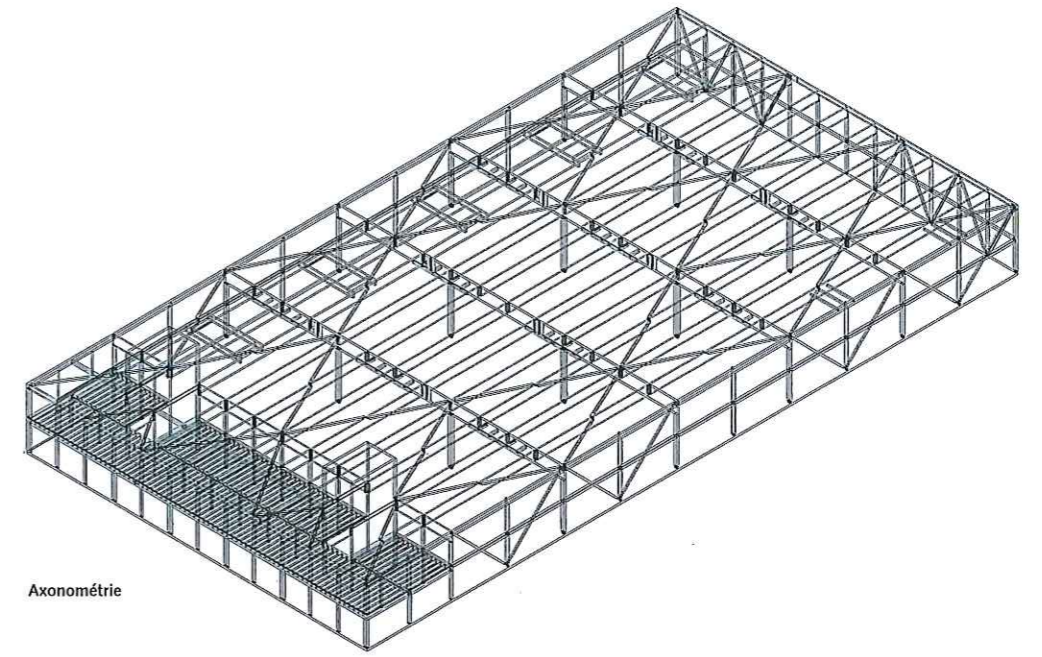
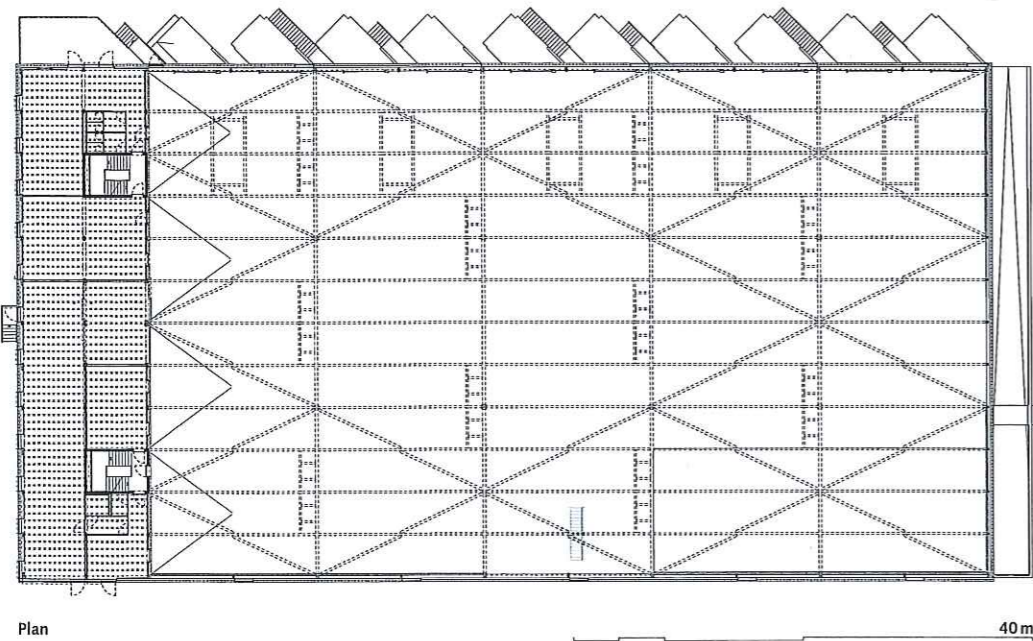
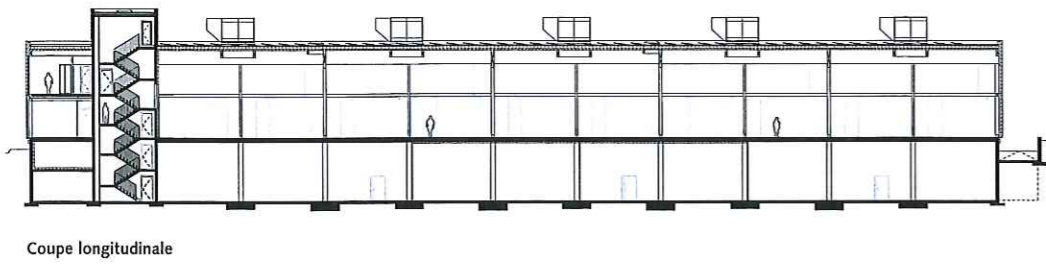
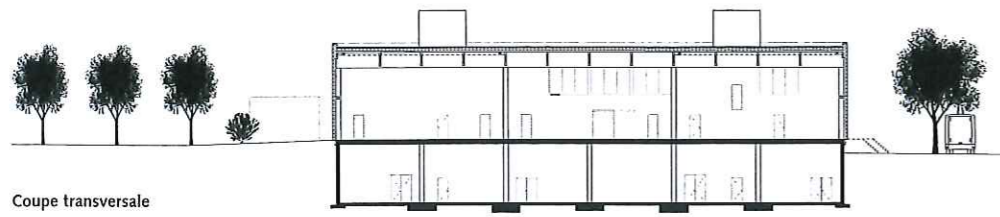
Sur le toit, 1200m² de panneaux photovoltaïques s'orientent vers le Salève et fournissent 200000kWh/an, ce qui couvrira selon les prévisions, un tiers de la consommation. Plusieurs pompes à chaleur disposées également en toiture servent à abaisser la température de la halle. Dans la partie administrative, la construction respecte le standard Minergie.

À relever encore les mesures prises dans les aménagements extérieurs pour renforcer les qualités environnementales du projet. Afin de ré-infiltrer l'eau claire dans le sol, une noue paysagère borde la parcelle en partie basse. Elle récolte l'eau et la mène, lors de fortes précipitations, vers un bassin de rétention.

Dans ce projet, le bois proposé comme solution structurelle s'est révélé plus économique que le métal. Les premières hésitations émises par le maître d'ouvrage quant à sa durabilité ont finalement été écartées, à sa plus grande satisfaction.

Lieu Plaine de l'Aire, 1258 Perly-Certoux
Maître d'ouvrage Union Maraîchère de Genève
Architecture ar-ter, atelier d'architecture-territoire,
Carouge; collaborateurs: Pedro Diaz-Berrio,
Valentina Bezzo, Julien Réchautier
Ingénieur civil Perreten & Milleret SA, Carouge
Ingénieur bois Perreten & Milleret SA, Carouge
Entreprise bois JPF-Ducret SA, Bulle
Bois mis en œuvre Structure: BLC 435 m³
Coûts CFC 1-9 CHF 17,9 millions
dont CFC 2 CHF 16,2 millions
dont CFC 214 CHF 0,94 million
Surface de plancher SIA 416 8240m²
Volume bâti SIA 416 51500m³
Durée de construction mars 2013 - décembre 2014
Photographe Oliver Zimmermann, Genève







Lignum
Holzwirtschaft Schweiz
Economie suisse du bois
Economia svizzera del legno

Mühlebachstrasse 8 CH-8008 Zurich
En Budron H6, CP 113
CH-1052 Le Mont-sur-Lausanne

Tél. 044 267 4777 Tél. 021 652 62 22
Fax 044 267 47 87 Fax 021 652 93 41
info@lignum.ch cedotec@lignum.ch
www.lignum.ch www.lignum.ch

Bulletin bois, juin 2015

Editeur
Lignum, Economie suisse du bois, Zurich
Christoph Starck, directeur

Rédaction
Roland Brunner, Lignum, et
Audanne Comment, Lignum-Cedotec

Conception graphique
BN Graphics, Zurich

Impression
Kalt Medien AG, Zoug

Administration, abonnements, expédition
Andreas Hartmann, Lignum

ISSN 1420-0252

Le Bulletin bois paraît quatre fois par année, en allemand et en français.
Abonnement annuel CHF 48.-
Publications isolées CHF 20.-
Classeur (10 numéros) CHF 140.-
Classeur vide CHF 10.-
Prix sous réserve de modifications.

Les membres de Lignum reçoivent le Bulletin bois et le Lignatec gratuitement.
Les droits pour la publication des différents objets présentés restent réservés aux architectes respectifs. Les informations publiées ont été recueillies auprès des concepteurs.